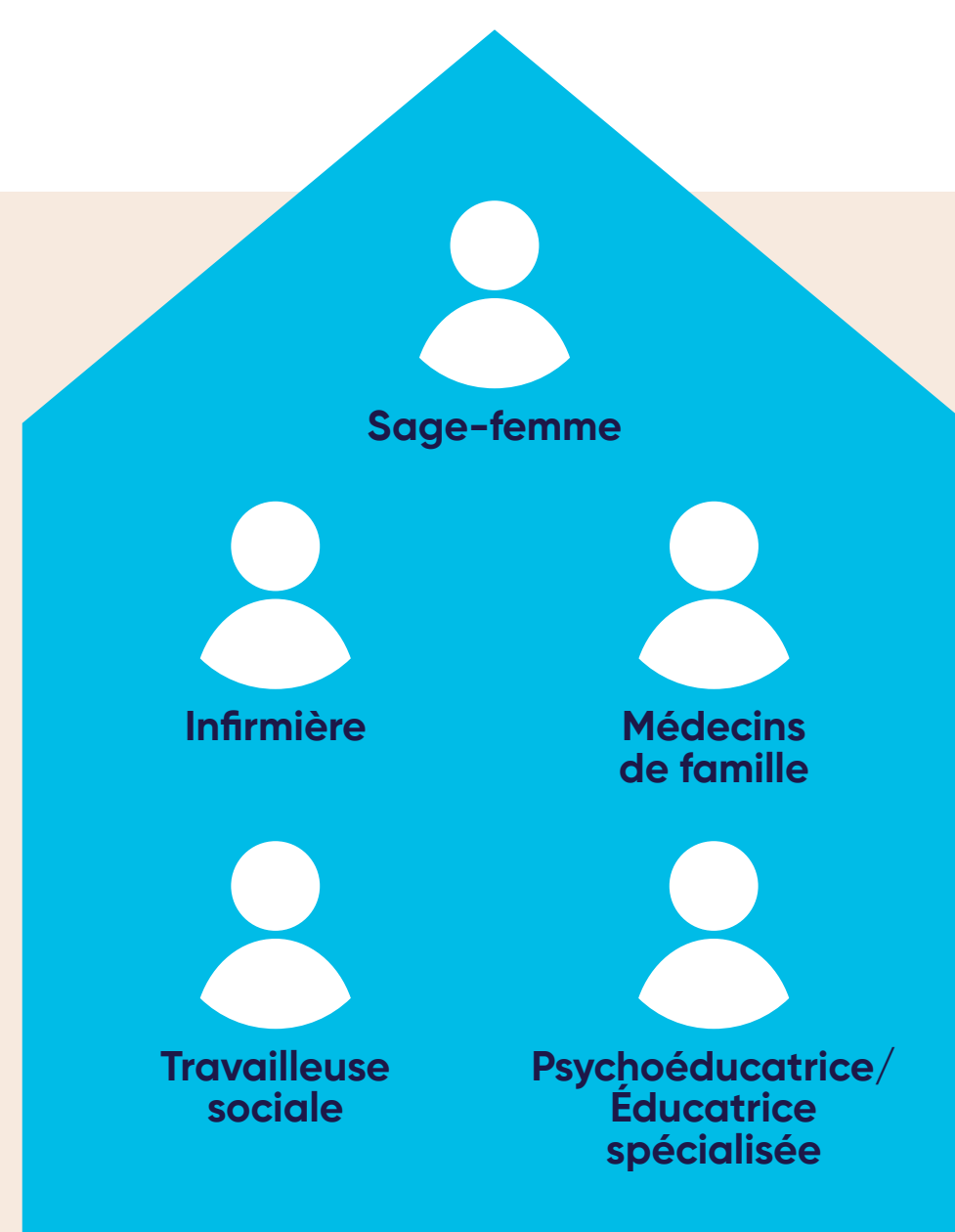


Le portage et l'empowerment : un des trois piliers de la périnatalité sociale

Auteurs : Julie Robillard, Pascale Rolland, Jennifer Hille, Élisabeth Sigouin

La Maison Bleue (LMB) est un centre de périnatalité sociale situé dans quatre quartiers de Montréal qui vise à réduire les inégalités sociales et favoriser le développement optimal de l'enfant, du ventre de sa mère jusqu'à l'âge de 5 ans. Sous un même toit, des services médicaux, psychosociaux et éducatifs sont fournis aux familles vivant en situation de vulnérabilité par une équipe interdisciplinaire.



Côte-des-Neiges



Parc-Extension

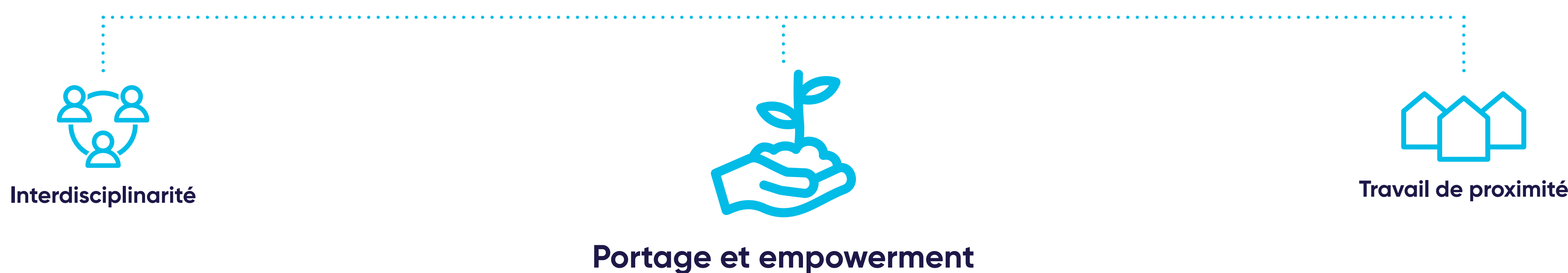


Saint-Michel



Verdun

La périnatalité sociale se concrétise grâce à trois piliers :



Posture d'intervention

Le **portage** et l'**empowerment**, indissociables, forment une posture d'intervention, caractérisée par le non-jugement, l'empathie et l'humilité, qui permet de répondre aux besoins complexes et multiples des femmes enceintes et leur famille en situation de vulnérabilité.

Le **portage** consiste à alléger le poids des difficultés vécues par les parents, afin qu'ils puissent concentrer leurs ressources et leur énergie au bien-être de leurs enfants.

L'**empowerment** est le processus par lequel quelqu'un prend du pouvoir sur sa vie, notamment en acquérant divers outils.

Cette posture d'intervention ne se traduit pas par une série d'actions linéaires pouvant être présentée comme une démarche universelle. Il s'agit d'une approche composée de stratégies à géométrie variable, qui doivent demeurer flexibles parce que chaque personne vit dans un contexte unique et que ses besoins évoluent.

« Je n'étais pas certaine à quoi m'attendre quand j'ai franchi les portes de La Maison Bleue pour la première fois. L'équipe est tout simplement merveilleuse et on m'a accueillie sans aucun jugement et aucune discrimination. Les intervenants m'ont aidé à trouver un logement et à améliorer mes problèmes de santé. »

- Une maman, mars 2021

Transfert de connaissances

L'objectif du **portage** et de l'**empowerment** est de permettre à la personne de reconnaître ses forces et de développer ses compétences, notamment en acquérant divers outils. Il s'agit d'une démarche de transfert de connaissances qui s'actualise également au sein d'une équipe d'intervention. Elle a de nombreuses retombées positives, tant pour les familles que pour les intervenants.

Retombées pour les familles suivies à LMB

Les personnes ayant bénéficié des services de LMB mentionnent mieux connaître les ressources et les services offerts dans la communauté, avoir amélioré leurs compétences parentales et leur relation parent-enfant ainsi qu'avoir développé leurs réseaux de soutien et d'entraide (Dubois N. et al., 2015). Selon un rapport d'évaluation interne rédigé en 2021, elles sont aussi nombreuses à se sentir mieux équipées pour naviguer dans le système de la santé et des services sociaux suite à leur passage à LMB.

« Ce que j'ai reçu de vous fait mon bonheur aujourd'hui. Je vis maintenant avec mon enfant et on est très heureux. J'espère maintenant continuer mes études universitaires et travailler dur pour atteindre mes objectifs de réussite. »

- Une maman, mars 2021

Retombées pour les intervenants d'une équipe interdisciplinaire

Dans une série d'entrevues réalisées avec les intervenants de LMB en 2021, ils nomment se « porter » entre eux, c'est-à-dire se soutenir dans leur pratique. Ils échangent des références, explorent conjointement des solutions et partagent des contacts, des outils et des connaissances. Cette entraide les amène à reconnaître leurs limites et leurs forces, développer leurs compétences et améliorer leur pratique.

« Avec le temps, la sage-femme et moi avons beaucoup appris l'une de l'autre. »

- Hannah, médecin de famille, juin 2021

« Travailler en équipe fait qu'on n'est jamais seul à soutenir les familles. »

- Janick, éducatrice spécialisée, juin 2021

La Maison Bleue mobilise les connaissances en périnatalité sociale

Le ministère de la Santé et des Services sociaux a requis les services de La Maison Bleue, qui œuvre en périnatalité sociale depuis près de 15 ans, afin de partager son expertise à l'échelle provinciale pour en faire bénéficier un plus grand nombre. La Maison Bleue travaille actuellement à :

• Accompagner 10 nouveaux projets en périnatalité sociale situés partout au Québec dans le cadre du Plan d'action en santé et bien-être des femmes (PASBEF)

• Sensibiliser et éduquer la population québécoise à la périnatalité sociale (maisonbleue.info/perinatalite)

• Créer un **espace web** de transfert de connaissances permettant aux professionnels de la santé et des services sociaux de se soutenir entre eux et de s'outiller

Espace Périnatalité Sociale Québec, la plateforme collaborative en ligne coordonnée par La Maison Bleue, permettra aux institutions, organisations et professionnels de la santé d'échanger entre eux, de s'informer et de partager leur expertise par le biais d'événements, de formations, de ressources et de nouvelles. Bientôt disponible sous www.perinat.social

Références

- > Dubois, Nathalie, Astrid Brousselle, Ghayda Hassan, Isabelle Laurin, Marc Lemire et Éric Tchouaket (2015). Évaluation de la mise en œuvre, des effets et de la valeur économique de La Maison Bleue. Direction de santé publique. Agence de santé et des services sociaux de Montréal.
- > Plante, Geneviève et Alex Chénier (2021). Rapport d'expertise pour le déploiement de services en périnatalité sociale. Juniper Strategic Advisors.
- > La Maison Bleue (2016). L'empreinte de La Maison Bleue: Fondements et guide de pratiques. En ligne. <https://maisonbleue.info/rayonnement/#recherches>
- > La Maison Bleue (mars 2021). Sondage mené auprès des familles suivies à La Maison Bleue. En ligne. <https://maisonbleue.info/covid-19-mesures-de-preventions-a-la-maison-bleue/>
- > La Maison Bleue (juin 2021). Sous un même toit. Série d'entrevues réalisée avec les intervenants de La Maison Bleue. En ligne : <https://www.youtube.com/channel/UCbDrBBXsAFA8hCBbloUGJg/videos>