



2022  
Rapport annuel  
2023

# La Maison Bleue, c'est:



**2714 personnes  
suivies cette année:**

1132 mamans, 225 papas  
et 1357 tout-petits



**Plus de  
200 partenaires**

qui s'impliquent auprès  
de nos familles



**149  
étudiants**

dans un milieu de  
stage inspirant



**67 bénévoles et bénévoles professionnel.les qui donnent  
de leur temps et de leur expertise à La Maison Bleue**



**Un milieu de travail motivant  
pour plus de 70 personnes**



**246  
grossesses  
cette année**

**4 sites à Montréal  
+ 1 futur site  
à Montréal-Nord**



# Table des matières

Mot de la direction et de la présidence .....	4
Notre mission .....	6
Un modèle d'innovation sociale .....	8
Notre offre de service .....	12
Retombées de nos actions .....	15
Notre trajectoire de soins .....	16
Information et accompagnement juridique .....	18
Les groupes de La Maison Bleue .....	20
Une fenêtre sur La Maison Bleue .....	22
Le transfert de connaissances et la recherche .....	24
Lancement de l'Espace périnatalité sociale .....	28
La Maison Bleue rayonne .....	30
Nos équipes .....	32
La Maison Bleue fait parler d'elle .....	35
Initiatives inspirantes .....	38
La Maison Bleue se fait remarquer .....	41
Notre village d'entraide .....	42

## Mot de la direction et de la présidence



**Amélie Sigouin,**  
directrice générale et cofondatrice



**Davide Pisanu,**  
président du conseil d'administration

### 15 ans d'innovations sociales au profit des familles en situation de vulnérabilité

**15 ans déjà depuis l'ouverture de notre première maison à Côte-des-Neiges en 2007. Que de chemin parcouru depuis!**

**15 ans d'un modèle unique axé sur la prévention, l'interdisciplinarité des membres de nos équipes et des interventions à échelle humaine.**

**15 années de collaboration avec une marraine chaleureuse, des employé.e.s, des administrateurs.trices et des bénévoles engagé.e.s, des partenaires institutionnels et financiers impliqués et bienveillants, de généreux.euses donateurs.trices et des intervenant.e.s communautaires mobilisé.e.s qui nous appuient afin de faire une différence auprès de nos familles.**

**Nous sommes choyés de leur soutien envers notre mission!**

2022, année charnière dans l'histoire de La Maison Bleue, a été prolifique à de nombreux égards. À l'instar de la nature qui s'éveille avec l'arrivée du printemps, le monde, tel que nous l'avons connu ces dernières années, semble être

peu à peu sorti de sa torpeur et nos équipes ont vu avec joie le retour des activités de groupe dans nos maisons. Les liens avec nos familles se retissent et la fréquentation de nos sites s'accroît. Par le fait même, nous tenons à souligner le travail remarquable de nos équipes qui doivent conjuguer avec le manque de ressources et les besoins grandissants de nos familles dans ce contexte postpandémique.

Répondant à un besoin accru de nos communautés, le droit s'est joint aux disciplines couvertes par nos services de proximité. Grâce à la collaboration de La Chambre des notaires du Québec et du ministère de la Justice du Canada, le projet Accès Justice a vu le jour et a été intégré sur nos quatre sites. Déjà en un an, les effets bénéfiques de ce projet se font ressentir auprès de nos familles qui peuvent profiter du soutien et de l'accompagnement de nos deux avocat.e.s dans les multiples enjeux légaux qu'elles peuvent rencontrer dans leur quotidien. L'information et l'accompagnement qui leur sont apportés viennent grandement réduire le stress engendré par ces problématiques et sont garants d'un meilleur accès au système de justice pour nos familles maintenant plus conscientes de leurs droits.

L'expertise Maison Bleue, développée au cours des 15 dernières années, est mise de l'avant avec l'Espace périnatalité sociale lancé en octobre dernier. À travers cette plateforme web collaborative, nous pouvons maintenant partager



des outils liés à la périnatalité sociale et échanger avec toute une communauté de professionnels. Les de la santé, des services sociaux ainsi que des intervenants communautaires d'ici et d'ailleurs.

Enfin, l'année s'est terminée avec la reconnaissance du travail de la cofondatrice et médecin de La Maison Bleue, la Dre Vania Jimenez, qui s'est vu remettre la Distinction de la présidence par le Collège des médecins du Québec afin de souligner son implication auprès des populations vulnérables.

Bien des défis demeurent et la demande pour nos services est toujours bien présente. Pour y répondre, nos équipes travaillent déjà au développement d'une cinquième maison dans l'arrondissement de Montréal-Nord où le besoin est le plus criant.

Nous tenons, en terminant, à remercier chaque personne qui nous épaula au quotidien afin de favoriser l'égalité des chances dès la grossesse.

**Merci de faire partie de notre village d'entraide.**

**« On ne part pas tous avec les mêmes chances dans la vie, justement La Maison Bleue travaille à une société plus égalitaire pour tous, et ce, dès la naissance, c'est ça qui est formidable. Bon 15<sup>ème</sup> ! »**

**– Guylaine Tremblay, marraine de l'organisme depuis ses tout premiers débuts.**



## Notre mission

**La mission de La Maison Bleue est de réduire les inégalités sociales en intervenant auprès des femmes enceintes, et leur famille, en situation de vulnérabilité. Elle favorise ainsi le développement optimal des enfants, du ventre de leur mère jusqu'à l'âge de 5 ans, saisissant l'occasion unique de la grossesse pour intervenir au-delà du suivi médical.**

### **Un modèle unique d'intervention : la périnatalité sociale**

L'approche développée par La Maison Bleue vise à soutenir la santé et le développement de l'enfant en agissant sur les principaux déterminants sociaux de la santé dès la conception dans une perspective d'égalité des chances. L'approche cible particulièrement les familles vivant dans un contexte de vulnérabilité multiple et complexe. Elle associe étroitement le suivi médical de la grossesse et de la petite enfance

à un accompagnement éducatif, psychosocial et juridique de la mère et de la famille.

Ce modèle d'intervention à échelle humaine favorise une expérience positive de la grossesse, de l'accouchement et de la parentalité. Cela contribue à briser l'isolement et vient outiller les familles pour qu'elles prennent plus facilement en charge leur mieux-être et celui de leurs enfants.

### **Les trois piliers de notre approche**

La périnatalité sociale s'appuie sur trois piliers d'intervention pour accompagner au mieux les familles vivant en contexte de vulnérabilité. L'interdisciplinarité, le portage/l'empowerment ainsi que le travail de proximité caractérisent la pratique quotidienne des équipes de La Maison Bleue et sont fortement interreliés. Ces piliers sont le reflet d'une adaptation aux besoins particuliers des familles dans le contexte singulier que représente la période périnatale.





### L'interdisciplinarité

Le travail interdisciplinaire est fondamental à la pratique de la périnatalité sociale puisqu'il associe des professions rattachées au suivi médical de la grossesse et de la petite enfance à celles permettant un accompagnement psychosocial, éducatif et juridique. Il contribue à une vision écosystémique de l'intervention afin de prendre en compte tous les facteurs qui peuvent avoir une incidence sur la santé et le bien-être de la famille. En dépassant la simple juxtaposition des disciplines, le travail interdisciplinaire engage les professionnel.les dans une réelle coresponsabilité des dossiers et diminue le sentiment d'impuissance des équipes. Il représente un ingrédient clé pour des interventions plus cohérentes, concertées et complémentaires.



### Le portage et l'empowerment

Le portage et l'empowerment sont des formes d'interventions complémentaires situées sur les deux pôles d'un même continuum. Alors que le portage fournit un appui à une personne dont les énergies sont lourdement sollicitées, l'empowerment permet de reconnaître et d'actualiser ses forces pour qu'elle reprenne du pouvoir sur sa vie. Les difficultés liées aux contextes de vie complexes peuvent agir comme un poids sur les épaules des familles. En portant avec elles ce poids, La Maison Bleue leur permet de mieux puiser dans leurs énergies et les réinvestir en force. Nous croyons que l'expérience de la parentalité appartient avant tout aux familles et que malgré les difficultés qu'elles peuvent rencontrer, les familles sont compétentes pour faire grandir leur enfant.



### Le travail de proximité

Le travail de proximité vise à rapprocher les personnes des services dont elles ont besoin ou qui sont à leur disposition. À La Maison Bleue, cette notion se traduit par un lieu accueillant et chaleureux, bien ancré dans sa communauté. De fait, le travail de proximité ne pourrait pas se faire sans une étroite collaboration avec l'ensemble des acteurs communautaires et institutionnels œuvrant sur le même territoire, et plus précisément dans le même quartier. En intervention, le travail de proximité comporte une dimension relationnelle. Celle-ci fait référence à la contiguïté entre les intervenant.e.s et la clientèle ainsi qu'à la place accordée à l'informel. Le travail de proximité se réalise à condition d'avoir développé un lien de confiance suffisamment solide qui place les personnes dans une disposition favorable aux services.

**« Depuis que je viens à La Maison Bleue, je me sens empowered! »**

– Une maman suivie à La Maison Bleue

# Un modèle d'innovation sociale

**L'intervention dès la grossesse, la complémentarité des services et la structure hybride de La Maison Bleue en font un modèle d'innovation sociale depuis 2007. Notre approche préventive et notre modèle d'intervention rayonnent partout au Québec grâce, entre autres, au transfert de connaissances lié à nos projets accompagnés et notre plateforme collaborative: l'Espace périnatalité sociale. Nous sommes ravis de constater que de plus en plus de familles bénéficient de notre savoir-faire et de notre approche unique développée depuis 15 ans.**

## La Maison Bleue: un lieu de petite taille et de proximité

L'organisme est situé dans de petites maisons chaleureuses, bien ancrées dans leur communauté

et accessibles par les transports en commun. Nous encourageons chaudement les familles à s'approprier non seulement les lieux de La Maison Bleue, mais également toutes les ressources et la vie communautaire des quartiers où elles sont situées.

## Une structure hybride unique: OBNL-GMF-CIUSSS

Chaque site est le fruit d'un arrimage entre un centre intégré universitaire de santé et de services sociaux (CIUSSS), un groupe de médecine familiale (GMF) et l'organisme à but non lucratif (OBNL) qu'est La Maison Bleue. Les professionnels de la santé qui pratiquent à l'intérieur de nos murs proviennent des CIUSSS et GMF partenaires. Ainsi, La Maison Bleue est une porte d'entrée vers le système de santé publique pour plusieurs familles vivant en contexte de vulnérabilité, une clientèle plus difficilement rejointe autrement.

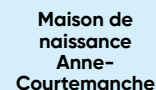
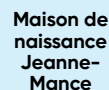
## Merci à nos partenaires du réseau de la santé:



Groupe de médecine de famille universitaire du Village santé (Côte-des-Neiges)

Groupe de médecine familiale universitaire – unité de médecine familiale Maisonneuve-Rosemont

Groupe de médecine familiale universitaire de Verdun





### L'organisation des services et l'interdisciplinarité

En joignant tous nos services sous un même toit (médecin de famille et/ou infirmière praticienne spécialisée, infirmière, sage-femme, travailleuse sociale, éducatrice spécialisée et/ou psychoéducatrice et avocat.e.s), nous permettons aux familles de bénéficier d'un suivi complet et adapté à leurs besoins, grâce à la mise en commun des expertises et perspectives de l'ensemble de nos professionnel.les.

### Un rôle de liaison et d'ancrage dans la communauté

La Maison Bleue joue un véritable rôle de trait d'union en référant les familles vers les ressources qui répondent le mieux à leurs besoins. Nous ne pourrions pas accomplir notre mission sans nos précieux partenaires de la communauté issus de différents domaines d'intervention.



Hébergement et habitation



Juridique, immigration et francisation



Aide alimentaire et nutrition

## Domaines d'intervention de nos partenaires locaux



Soins de santé physique et mentale



Aide à l'emploi et ressources matérielles et financières

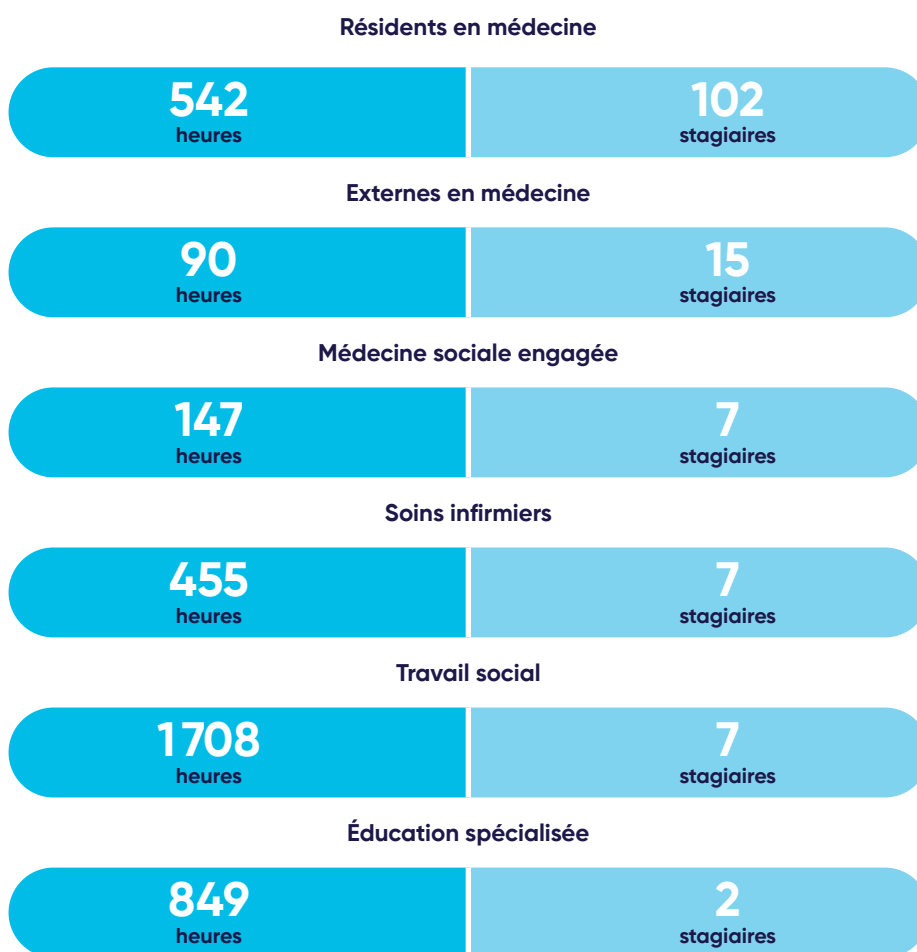


Enfants et familles

Une liste détaillée de nos partenaires est disponible sur notre site web.

### La Maison Bleue : un milieu de formation dynamique pour 149 étudiants

Nous sommes choyé.e.s d'accueillir de nombreux stagiaires, externes et résidents afin de leur faire découvrir le travail en interdisciplinarité dans un milieu communautaire.



C'est 4443 heures de stages qui ont été cumulées à La Maison Bleue cette année, dont près de 2000 heures en travail social.

Ce sont aussi 117 futurs médecins qui ont expérimenté l'effet Maison Bleue!



## Institutions d'enseignement



## Notre offre de service : une réponse adaptée aux besoins des familles



« Merci beaucoup pour l'excellente attention que vous m'avez accordée pendant tout ce temps. Quand le bébé sera né, je vous enverrai des photos pour que vous puissiez le rencontrer. Merci beaucoup pour absolument tout ❤️❤️❤️

Je vous aime et je me souviens très bien de vous! »

– Une maman déménagée hors province (traduit de l'espagnol)

La condition première pour démarrer un suivi à La Maison Bleue est la grossesse. C'est par cette porte d'entrée que nous offrons nos services à toute la famille, jusqu'à ce que le dernier enfant ait 5 ans. Les familles suivies sur les quatre sites cumulent souvent de nombreux facteurs de vulnérabilité et présentent des parcours de vie et des besoins extrêmement variés.

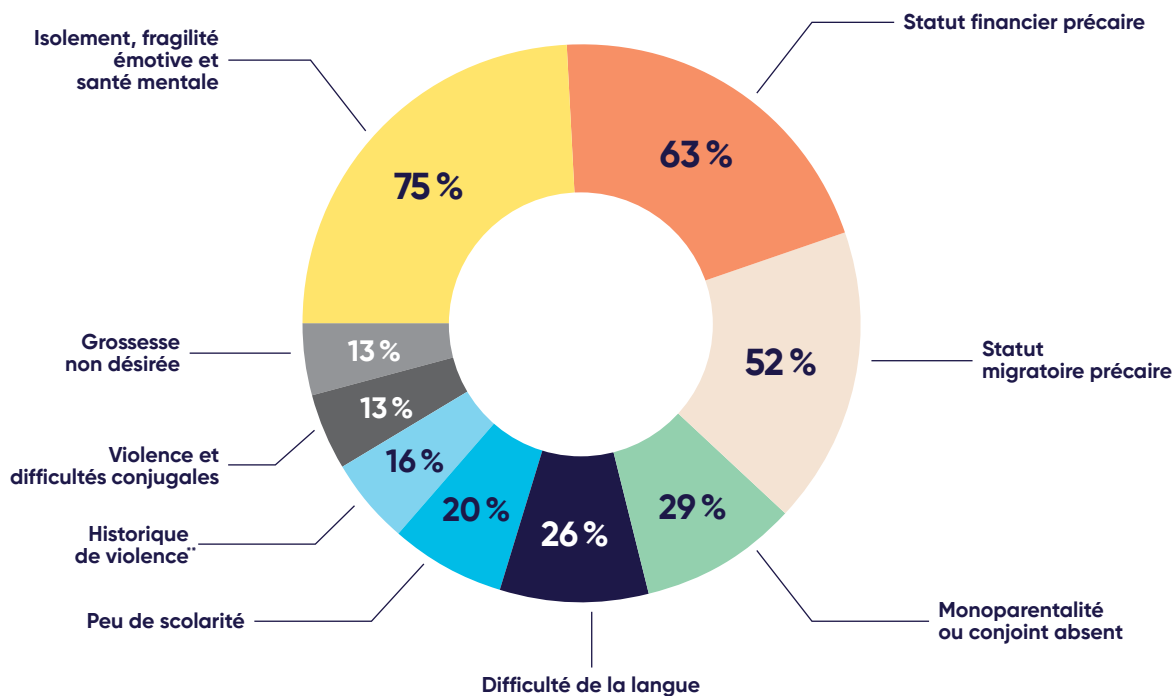
Les facteurs de vulnérabilité sont nombreux et peuvent comprendre :

- une situation financière précaire
- une faible scolarité
- une grossesse non désirée
- l'isolement
- des problèmes de santé mentale ou de dépendance
- une situation d'abus, de négligence ou de violence
- un statut migratoire précaire ou un parcours migratoire difficile
- l'implication de la DPJ
- la monoparentalité
- les difficultés conjugales, etc.

Considérant l'impact sur les familles de ces facteurs de vulnérabilité multiples et complexes avec lesquels elles doivent composer, La Maison Bleue a choisi d'associer étroitement le suivi médical de la grossesse et de la petite enfance à un suivi global comprenant les aspects éducatif et psychosocial ainsi qu'en proposant un accompagnement juridique. Nous tirons donc profit de la demande d'un suivi de grossesse et de santé pour proposer à l'enfant et à sa famille un éventail de ressources et d'interventions de prévention et de soutien. Tout ceci dans une structure de proximité, à échelle humaine, ancrée dans la communauté et facilitant les liens avec les partenaires communautaires et institutionnels. De cette façon, nous nous assurons d'optimiser les retombées positives à moyen et long terme pour tous les membres de la famille.

## Principaux besoins et difficultés identifiés en début de suivi, tels qu'exprimés par les familles\*

Du 1<sup>er</sup> avril 2022 au 31 mars 2023



Afin d'amoindrir ces facteurs de vulnérabilité, La Maison Bleue propose notamment des ateliers d'informations liés aux questions financières, aux services essentiels, à la sécurité, aux soins des nouveau-nés et enfants, etc. L'organisation sert également d'agent de liaison vers des organismes en sécurité alimentaire, de distribution de dons alimentaires et matériels, et d'éducation aux adultes entre autres. Enfin, La Maison Bleue organise des activités de groupe et des événements spéciaux afin de briser l'isolement et tisser des liens entre les usagers tout en offrant un milieu accueillant axé sur l'entraide, le non-jugement et la prévention.

\* Pourcentages arrondis à l'unité la plus proche

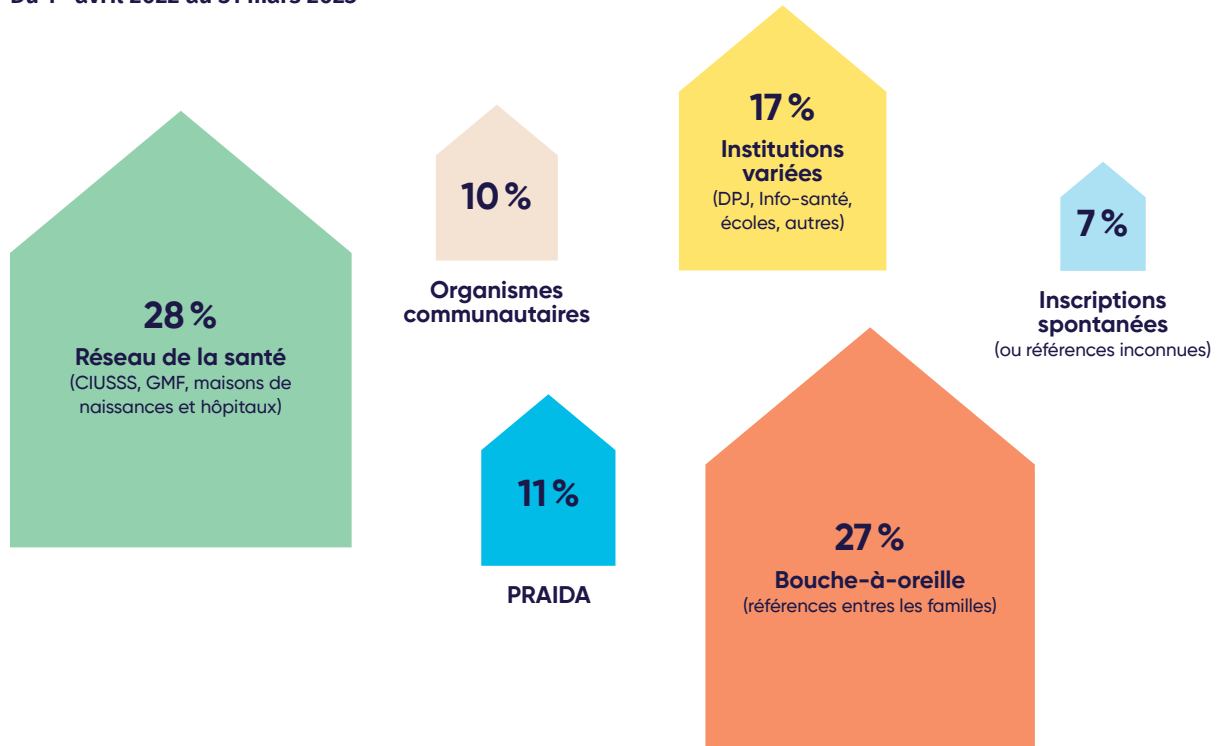
\*\* Autre que violence conjugale





## Provenance des nouvelles références

Du 1<sup>er</sup> avril 2022 au 31 mars 2023



# Retombées des actions de La Maison Bleue

La Maison Bleue rejoint des centaines de familles chaque année et leur fournit des services médicaux, psychosociaux, éducatifs et juridiques qui les aident à se réapproprier leur bien-être et celui de leurs enfants.

Nos services en périnatalité sociale permettent notamment de:

- Renforcer l'attachement, les habiletés parentales et la création de liens sociaux
- Rendre accessible les services en périnatalité et petite enfance à une clientèle plus difficile à rejoindre
- Assurer un suivi à long terme auprès de tous les membres de la famille
- Améliorer la performance de l'offre de service en optimisant les ressources existantes (accessibilité et coûts)



## Les familles suivies en 2022-2023

Du 1<sup>er</sup> avril 2022 au 31 mars 2023

	Côte-des-Neiges	Parc-Extension	Saint-Michel	Verdun	Total
Nombre total de femmes enceintes suivies	107	92	90	80	369
Nouveaux suivis de grossesses	76	53	59	58	246
Mamans/familles suivies	408	339	273	112	1132
Enfants suivis	381	497	347	132	1357
Conjoints suivis	58	36	96	35	225
Nombre total de personnes suivies	847	872	716	279	2714

## Totalité des familles suivies

Depuis l'ouverture des différents sites

	Côte-des-Neiges Ouverture en 2007	Parc-Extension Ouverture en 2011	Saint-Michel Ouverture en 2017	Verdun Ouverture en 2020	Total
Nombre total depuis l'ouverture (dossiers actifs et transférés)	3030	2234	1217	308	6789

# Accueillir la vie : notre trajectoire de soins



## Accueil pendant la grossesse

- Réseau de la santé (CIUSSS, GMF, maisons de naissances et hôpitaux)
- Organismes communautaires
- PRAIDA
- Institutions variées (DPJ, Info-santé, écoles, autres)
- Bouche-à-oreille (références entre les familles)
- Inscriptions spontanées (références inconnues)

## Évaluation psychosociale

- Critères d'admissibilité et facteurs de vulnérabilité
- Début du suivi

## Suivi prénatal

- Suivi conjoint par le médecin de famille et la sage-femme
- Rencontres prénatales de groupe
- Suivi psychosocial
- Vérification que la famille a tout le nécessaire pour accueillir le bébé
- Activités de groupe

## Accouchement

- À l'hôpital avec le médecin de famille de La Maison Bleue (ou son remplaçant) ou en maison de naissance avec la sage-femme de La Maison Bleue
- Accompagnement par une doula au besoin



## Une équipe interdisciplinaire

Chaque site peut compter sur une équipe interdisciplinaire qui accueille, accompagne, soigne, réfère et, surtout, apporte du soutien et de la sécurité aux familles qui fréquentent La Maison Bleue.

- Coordinatrice de site
- Secrétaire médicale
- Infirmière
- Médecins de famille/infirmière praticienne spécialisée
- Sage-femme
- Travailleuse sociale
- Éducatrice spécialisée/psychoéducatrice
- Avocat.e



## Soutien et services à la famille pendant tout le suivi

- Suivi psychosocial
- Suivi médical
- Services éducatifs
- Information et accompagnement juridique
- Contraception
- Rencontres de groupe sur la santé de la famille
- Activités de groupe, sorties spéciales et fêtes
- Soutien au projet de vie
- Soutien à la parentalité
- Défense des droits



### Suivi postnatal

- Visites à domicile
- Suivi intensif des premières semaines de la mère et du bébé, par le médecin, la sage-femme et l'infirmière
- Soutien à l'allaitement



### Suivi de l'enfant de 0 à 5 ans

- Santé et développement
- Vaccination
- Services de psychoéducation
- Groupes de stimulation
- Évaluation du développement
- Suivi médical
- Évaluation de la maturité scolaire



### Transfert du dossier

Vers les ressources appropriées:

- Écoles
- CLSC local
- 2<sup>e</sup> ligne
- Groupes communautaires
- Etc.



**Les familles qui fréquentent La Maison Bleue viennent de partout dans le monde, majoritairement d'Afrique, d'Asie du Sud-Est et des Caraïbes.**

## Information et accompagnement juridique

**Le projet *Accès Justice* a été lancé en avril 2022 afin de répondre aux besoins des familles concernant les questions et problèmes juridiques qui les touchent au quotidien. Ce service de proximité est un ajout essentiel et logique pour compléter l'approche holistique de La Maison Bleue et favoriser l'égalité des chances pour les familles vivant en contexte de vulnérabilité.**

Deux avocat.e.s font maintenant partie intégrante de l'équipe interdisciplinaire et se déplacent sur les quatre sites pour offrir de l'information et de l'accompagnement juridique aux familles. Ils rencontrent les familles lors d'ateliers thématiques et font des suivis personnalisés sur des questions touchant tous les types de droit (familial, logement, immigration, criminel, travail etc.).

Les avocat.e.s de La Maison Bleue peuvent par exemple :

- Trouver un avocat acceptant les mandats d'aide juridique et préparer la rencontre avec la famille
- Faciliter la compréhension des rouages administratifs et des étapes juridiques d'un dossier
- Expliquer et vulgariser leurs droits aux familles concernées
- Détailler les recours qu'elles peuvent entreprendre pour faire valoir leurs droits.

**« Votre aide m'a beaucoup aidée à avoir l'esprit tranquille au quotidien. Vraiment, merci beaucoup. »**

- Une maman suivie à La Maison Bleue, traduit de l'espagnol.

La Maison Bleue joue donc le rôle d'intermédiaire entre la famille et le système juridique. Un système qui, pour plusieurs de nos familles, semble souvent inaccessible ou trop complexe. En effet, lorsqu'un problème juridique s'ajoute à plusieurs contextes de vulnérabilité, la personne concernée peut se sentir dépossédée de ses moyens et rapidement dépassée. Les avocat.e.s de La Maison Bleue lui donnent le soutien juridique dont elle a besoin et l'informent des options qui s'offrent à elle afin qu'elle puisse se prévaloir de ses droits.

À La Maison Bleue, nous croyons que le droit fait partie intégrante de la vie des familles. En offrant de l'accompagnement juridique concret et en vulgarisant l'information pour celles-ci, elles comprennent davantage les situations juridiques qui les concernent et sont donc mieux équipées pour prendre les meilleures décisions pour elles. C'est un poids énorme qu'on désire leur enlever des épaules afin qu'elles puissent se concentrer sur leur bien-être et celui des membres de leur famille.

En collaboration avec d'autres professionnels de La Maison Bleue, les avocat.e.s créent et animent des ateliers pour les familles sur différents sujets (le droit des enfants, le logement, la demande d'asile etc.). En plus de permettre aux familles d'échanger sur des enjeux communs, ces ateliers de vulgarisation juridique ont permis aux participant.e.s de prendre conscience de plusieurs droits qu'ils/elles peuvent faire valoir au quotidien. Ce service vise également à outiller les intervenant.e.s de La Maison Bleue afin qu'ils/elles participent à l'intégration du droit dans leurs services et qu'ils/elles orientent plus facilement les familles vers les ressources appropriées. Enfin, un atelier de sensibilisation a aussi été offert à certains étudiant.e.s en droit de l'Université de Montréal afin de transmettre à la relève la vision sociale du droit de La Maison Bleue.

*Accès Justice* a d'abord démarré sous forme de projet pilote à La Maison Bleue de Parc-Extension à l'été 2022 grâce à la confiance et la contribution financière de la **Chambre des notaires du Québec**. Par la suite, le financement accordé par le **ministère de la Justice du Canada** a permis d'étendre ces services aux autres sites, et ce, dès l'automne 2022.



## Faits saillants en bref:

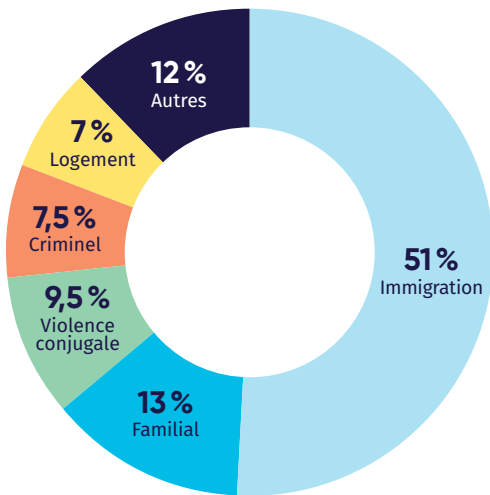


**170 personnes rencontrées**  
(en moyenne 4 interventions par personne depuis le début du projet)

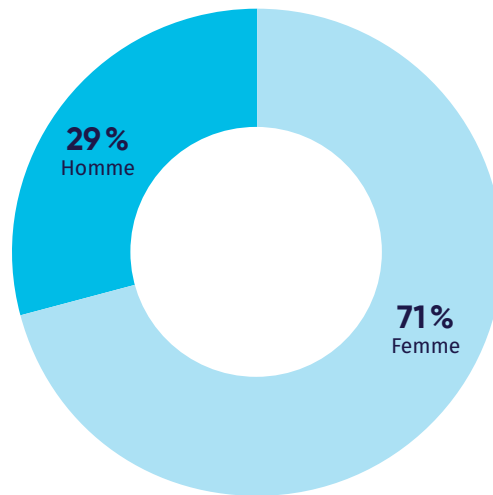


**16 ateliers sur les 4 sites: 108 participants  
+ 23 enfants présents**  
Sujets: Immigration, logement, droit de l'enfant

### Types de droit:



### Sexe:



Nous avons remarqué qu'il s'agit de l'un des services de La Maison Bleue les plus utilisés par les pères.



## Les groupes de La Maison Bleue : renforcer les liens tout en s'informant

### Groupe bébés animé par l'éducatrice spécialisée ou la psychoéducatrice

Massages, comptines, histoires de vie (bricolage, collage, récits, impression des petits pieds).

#### Pour :

- Les parents et les bébés

#### Afin de :

- Favoriser le développement d'un attachement parent-enfant sain et sécuritaire
- Développer la relation ludique avec l'enfant
- Transmettre le vécu positif, les cultures maternelle et paternelle à l'enfant
- Travailler l'éveil et les sens de l'enfant

Intervention possible des autres intervenant.e.s de La Maison Bleue (infirmière entre autres pour présentation des suivis infantiles, vaccinaux, soins de bases...) et partenaires externes pour ateliers de portage, sécurité à la maison, alimentation des tout-petits, informations sur la place 0-5 ans, etc.

### Groupe intermédiaire animé par l'éducatrice spécialisée ou la psychoéducatrice

Activités motrices, travail de la routine, sociabilisation des bébés, etc.

#### Pour :

- Les parents et les enfants

#### Afin de :

- Favoriser le développement des enfants à travers le jeu
- Permettre à l'enfant d'explorer des activités auxquelles il n'a peut-être pas accès à la maison
- Instaurer et/ou maintenir une routine saine pour l'enfant (dodo, repas, jeux)
- Donner la possibilité aux enfants de fréquenter d'autres enfants de leur âge

Intervention possible des autres intervenant.e.s de La Maison Bleue (par exemple, la travailleuse sociale pour identifier les besoins familiaux, etc.).

Intervention possible d'autres partenaires : bibliothèque municipale pour projet éveil à la lecture, joujouthèques du quartier, etc.

### Groupe des grands animé par l'éducatrice spécialisée ou la psychoéducatrice

Activités motrices avancées et préparation à l'entrée en maternelle ou à l'école.

#### Pour :

- Les enfants seulement

#### Afin de :

- Se familiariser avec la routine (jeux/école/diner)
- Contribuer à l'autonomie
- Encourager les jeux de groupe

Pendant ce temps, les parents sont avec d'autres intervenant.e.s de La Maison Bleue qui leur expliquent le système scolaire québécois : années scolaires, fréquentation, bulletin, communication parent-professeur, etc.

**Nous avons offert un impressionnant total de 954 heures d'intervention de groupe avec 402 ateliers de groupes sur nos quatre sites. C'est l'équivalent de près de 27 semaines de 35 heures! Non seulement pour communiquer de l'information et faire de l'intervention, mais aussi pour aider à briser l'isolement exprimée par nos familles.**

### Groupe prénatal donné par la sage-femme

Sujets abordés reliés à la grossesse (physiologie, activité physique, allaitement, nutrition, accouchement, éventuels problèmes médicaux, post partum, etc.).

**Pour:**

- Les femmes enceintes et leurs partenaires

**Comportant:**

- Activités sociales (tricot, livre de naissance, bijoux)
- Activités sportives (marche, respiration dirigée, yoga, pilates)

### Groupe santé et bien-être de la famille

Groupes ponctuels animés par les intervenant.e.s de La Maison Bleue et partenaires.

**Pour:**

- Tous les membres de la famille

**Thèmes très variés:**

- **Avocat.e.s:** informer les familles sur leurs droits et les différents types de droits
- **Infirmière:** sexualité (ITSS, contraception, sexualité), alimentation (introduction des solides dans l'alimentation du bébé, guide alimentaire canadien, lunch pour l'école), premiers soins (maux et bobos fréquents et maladies saisonnières) et la sécurité à la maison
- **Éducatrice spécialisée/Psychoéducatrice:** comment se vêtir l'hiver, jouer avec son enfant, différentes routines pour différents âges, l'école, etc.
- **Travailleuse sociale:** immigration, stress et anxiété, tournée des organismes du quartier, estime de soi, retour à l'école, reconnaissance de diplômes et découverte des principaux services en ligne essentiels (Clic Santé, clicSEQR, etc.)
- **Partenaires du milieu:** policiers communautaires, pompiers communautaires, bibliothèques, organismes en alimentation, cuisines collectives, etc.
- **Halte allaitement et autres**





## Une fenêtre sur La Maison Bleue

**Lorsque vous passez nos portes, vous savez que vous êtes à La Maison Bleue. Chaque site a son style, son ambiance, mais l'esprit demeure: une culture d'amour, d'entraide et de réconfort.**

En franchissant la porte d'un site de La Maison Bleue, vous vous sentirez vite comme chez vous.

La secrétaire vous accueille, elle sourit, un téléphone à l'oreille, l'autre main tapant à l'ordinateur. Si c'est Judette, elle est sûrement en train de chantonner un hit qui passe à la radio. Les murs sont décorés de dessins d'enfants et vous voyez tous les noms des artistes fièrement signés au crayola. S'il est tôt le matin, l'équipe est probablement dans la cuisine pour la réunion hebdomadaire: la médecin prend des nouvelles des familles suivies, un café à la main, heureuse de retrouver son équipe.

La journée démarre à La Maison Bleue de Parc-Extension. Dans la salle d'attente, des mamans, des papas et plein d'enfants attendent leur rendez-vous. Deux mamans bavardent, elles se sont connues pendant le groupe prénatal et sont joyeuses de se retrouver ainsi. Elles jasant des premiers mois de vie de leurs bébés. La sage-femme descend l'escalier pour remettre un sac de la Fondation de la visite à une nouvelle maman, plein de belles choses pour lui donner un petit coup de main pour l'arrivée de bébé. La professionnelle est contente de revoir ces mamans. Tous les jours il y a des retrouvailles à La Maison Bleue. Et tous les jours, de nouvelles personnes se joignent à notre grande famille.

L'éducatrice spécialisée passe dans la salle, les bras pleins de toutous. Elle prépare un atelier spécial avec la collaboration de Kits for Kids. Un stagiaire la suit de proche, il salue un des enfants qui se promène dans la maison. Ils ont bricolé ensemble la semaine précédente. Si c'est l'automne, vous verrez peut-être l'équipe de MiniBiblio Plus distribuer des livres à nos tout-petits. C'est le temps des fêtes avant le temps.

Et qui dit temps des fêtes, dit Opération Père-Noël: les inscriptions, la liste de cadeaux, il ne faut rien rater. Parlez-en à la coordonnatrice du site! Et lorsque vous reviendrez mi-décembre, des centaines de cadeaux attendront les enfants sur chacun des sites. Si vous êtes à Côte-des-Neiges, là où tout a commencé, chaque recoin est utilisé pour les ranger en attendant la venue de chaque famille. C'est si festif avec les emballages colorés et brillants! Et s'il fait trop froid, nous aurons des tuques et des mitaines reçues de la part de KOMBI pour aider notre monde à traverser les rudes hivers québécois.

À La Maison de Verdun, ils se préparent pour une sortie au Planétarium de Montréal. L'éducatrice spécialisée revoit dans sa tête la planification de la journée et s'assure de n'avoir rien oublié. Les familles ont si hâte! On sent la fébrilité dans l'air.

Et s'il fait beau, que ce soit pour faire du yoga, une marche avec la travailleuse sociale ou pour que les enfants jouent dehors, les parcs de nos quartiers sont toujours accueillants. Parfois, on se rejoint aussi dans la cour arrière. Aujourd'hui, vous pouvez voir l'infirmière avec une nutritionniste



du Dispensaire diététique de Montréal parler collations saines avec, bien entendu, des échantillons à déguster. Si vous tendez l'oreille, vous entendrez un papa parler de ses goûters d'enfance préférés. On voyage beaucoup aussi à La Maison Bleue.

Une journée toute spéciale aujourd'hui à Saint-Michel: on fête une famille en particulier. Après plusieurs années au Canada en attente d'une clarification de leur statut, ils ont finalement reçu leur réponse. La famille est là pour rester: elle peut s'installer, se poser. Tout le monde fait la fête, on ouvre le jus de pomme pétillant! Le soulagement est palpable. Pour l'intervenante présente aussi, elle va pouvoir dire à l'équipe que leurs efforts n'ont pas été en vain.

À La Maison Bleue, chaque jour, chaque semaine, chaque saison apporte son lot de surprises. On souligne les journées thématiques (Journée internationale des droits des femmes, semaine de la famille, semaine de la paternité, fêtes des Mères, etc.), on reçoit des dons de partout, on réfère beaucoup pour que nos familles ne manquent de rien. On accueille des stagiaires, des organismes voisins, des élus, on parle de notre approche lors de conférences, on écrit des articles sur notre plateforme collaborative et on accompagne des organismes en lien avec la périnatalité sociale à travers le Québec.

Même si on sent que ça bouge sans cesse, on ressent tout de même qu'ici, on peut déposer son bagage, respirer et prendre place.

**La Maison Bleue, c'est de l'amour à bras ouverts.**





# Le transfert de connaissances et la recherche à La Maison Bleue

## La formation continue des équipes: enrichir ses connaissances pour mieux intervenir

Comme chaque année, les équipes de La Maison Bleue ont bénéficié de multiples formations pour bonifier leur pratique. Elles ont exploré collectivement les défis de l'éthique en santé; une démarche clinique qui implique à la fois un regard sur soi et sur ses mécanismes collaboratifs. Dans la foulée d'arrivées sans précédent de migrants, les équipes ont aussi bénéficié d'ateliers de mise à jour sur les statuts migratoires et les pistes d'intervention développées par La Maison Bleue au fil du temps. Une journée complète a été dédiée à la promotion de l'attachement mettant en lumière son impact sur les différentes sphères du développement de l'enfant. Enfin, une autre formation a permis de démystifier le trouble de la personnalité limite qui est l'une des pathologies les plus complexes à travailler en équipe et dont l'impact sur les habiletés parentales est non négligeable.

### Les formations données à nos équipes:

- L'éthique en santé par Michel Lorange et Vania Jimenez
- Ateliers sur les statuts migratoires avec Anne-Marie Bellemarre et Peter Shams
- L'attachement au cœur du développement de Jeanne Roy
- L'intervention auprès de parents avec un trouble de personnalité donnée par Myriam Trabelsi

## La Maison Bleue partage son expertise

La Maison Bleue a réalisé une dizaine de communications dans le cadre, entre autres, de congrès scientifiques, de journées d'études et de cours universitaires qui ont touché plus de 500 personnes au Québec seulement cette année. Les thématiques abordées allaient des impacts des trajectoires migratoires sur la santé mentale périnatale aux déterminants sociaux de la santé en passant par les stratégies pour promouvoir la santé mentale des parents ou bien la présentation de notre modèle et de notre approche unique de périnatalité sociale.

### La Maison Bleue était présente:

- À l'École d'été sur les inégalités sociales de santé et petite enfance
- Au colloque ERIFARDA 2022 (Équipe de recherche interdisciplinaire sur les familles réfugiées et demandeuses d'asile)
- Au laboratoire d'idées sur la périnatalité dans le cadre des journées annuelles de la santé publique
- À la journée de réflexion sur la santé mentale des nouveaux parents
- À la Su-Père Conférence
- À la clinique juridique de l'Université de Montréal



### La création d'outils afin de soutenir les pratiques innovantes

L'année 2022-2023 fut fructueuse en création de contenu original par La Maison Bleue. Au printemps 2022, [une série de balados intitulée Posture a été lancée](#) où la parole fut donnée aux intervenantes, aux membres de l'équipe ainsi qu'à des mamans suivies à La Maison Bleue. De plus, [quatre fiches synthèse ont été publiées](#) présentant les piliers d'intervention et les différentes manières dont ils s'incarnent au quotidien dans nos interventions. S'ajoute à cela **le guide réflexif Déployer la périnatalité sociale** conçu pour soutenir les projets accompagnés (PAPS) à travers le Québec.

Grâce à une subvention du ministère de la Famille axée sur la valorisation de la coparentalité et de l'engagement paternel, nous avons développé une série de [cinq fiches d'intervention pour mieux intervenir auprès des pères](#) qui utilisent nos services.

### Développer des priorités de recherche en périnatalité sociale à La Maison Bleue

La recherche participative est importante pour nous. Ainsi, une activité de planification a été mise sur pied avec comme objectif de définir nos priorités de recherche au cours des cinq prochaines années, et ce, en collaboration avec des chercheurs de l'Université McGill et de l'Université de Montréal. Tout au long de l'année 2023, les principales parties prenantes seront consultées à travers des sondages et des nouveaux comités d'usagers, notamment les mères et les familles qui fréquentent les sites ainsi que les intervenant.e.s de La Maison Bleue.

Nous en profitons pour remercier Andraea Van Hulst, Lisa Merry et Kate Rice pour leur soutien ainsi qu'aux Instituts de recherche en santé du Canada pour la subvention qui a rendu ce projet possible.

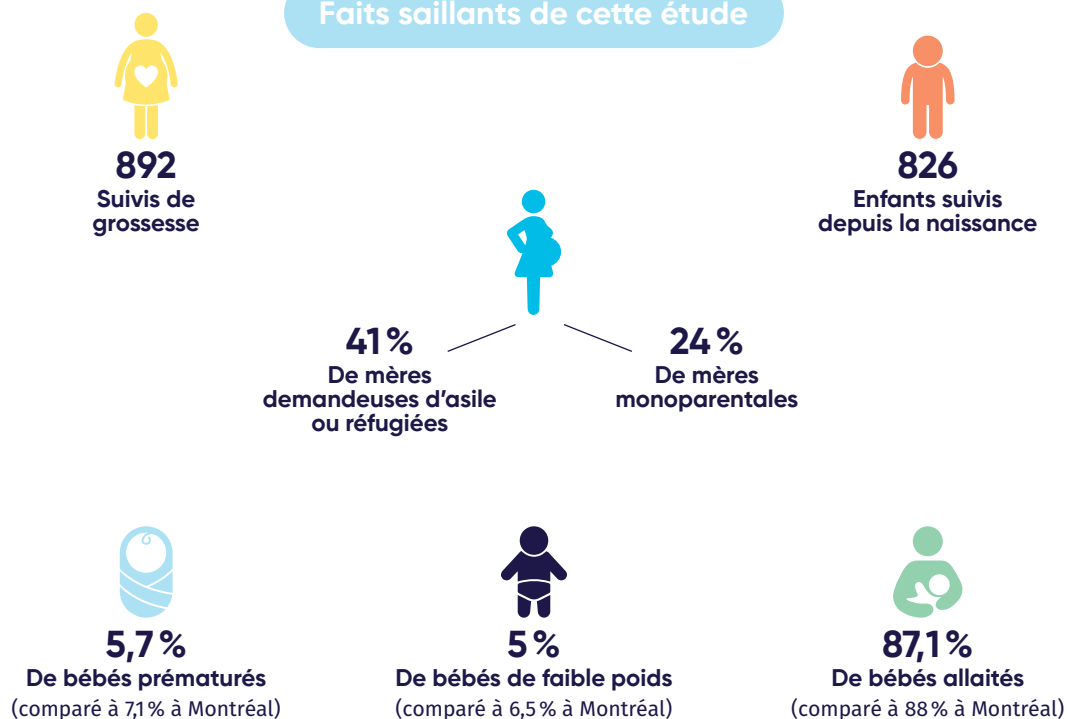


**Une analyse descriptive de l'utilisation des services de santé et des résultats à La Maison Bleue Côte-des-Neiges et Parc-Extension (2016-2021)**

Une étude quantitative tenue sur cinq ans démontre que bien que les familles suivies à La Maison Bleue aient plus de barrières d'accès aux soins de santé, leurs résultats de santé sont similaires ou parfois meilleurs que ceux

des moyennes montréalaises. Au total, 1253 suivis de grossesse et 1160 suivis d'enfants ont été recensés et les résultats démontrent des taux de prématurité plus bas ainsi que moins de bébés de faible poids et de petite taille pour l'âge gestationnel à La Maison Bleue comparativement aux bébés suivis ailleurs à Montréal.

**Faits saillants de cette étude**



**Promouvoir le développement sain du langage pendant la petite enfance chez les familles à La Maison Bleue**

Une étudiante à la maîtrise en soins infirmiers de l'Université de Montréal a mené un projet visant à estimer la prévalence des retards de langage et à identifier ses déterminants (migration, facteurs socio-économiques et familiaux) chez les enfants ayant un suivi à La Maison Bleue en faisant une étude qualitative auprès des intervenant.e.s des sites de Côtes-des-Neiges et Parc-Extension.

**Étude sur l'obésité**

Le surpoids et l'obésité sont répandus chez les enfants d'âge préscolaire issus de milieux migrants et socio-économiquement défavorisés. Une étude démontre que les soins en périnatalité sociale offerts tôt dans la vie pourraient favoriser un gain de poids sain chez les enfants vivant en contexte de vulnérabilité.

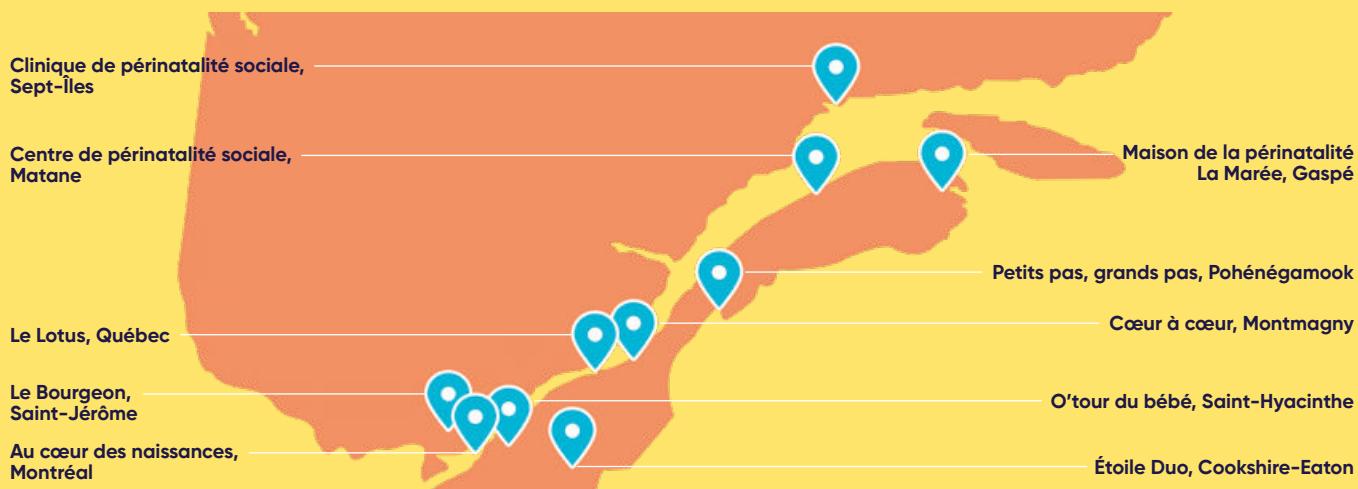
### Accompagnement

La Maison Bleue a été sollicitée par le ministère de la Santé et des Services sociaux (MSSS) pour partager son expertise à l'échelle provinciale. Nous accompagnons donc 10 projets en périnatalité sociale (PAPS) situés dans différentes régions du Québec. Nous avons aussi développé plusieurs outils dont une plateforme web collaborative lancée en octobre dernier: l'Espace périnatalité sociale.

Sur cette plateforme, nous avons notamment conçu des dossiers thématiques et webinaires en lien avec la périnatalité sociale. Nous en profitons pour remercier l'Observatoire des tout-petits, l'Association pour la Santé Publique du Québec et le PRAIDA (Programme régional d'accueil et d'intégration des demandeurs d'asile) pour leur collaboration à ces webinaires.



### Nos projets accompagnés :



### Faits saillants :

7

Ateliers réflexifs ont été animés auprès des projets accompagnés.

24

Rendez-vous individuels et de suivi ont eu lieu dans le cadre de cette initiative.

1

Évaluation de l'impact de cet accompagnement est en cours avec la firme Crédo.

4

Infolettres Espace périnatalité sociale.



# Lancement de l'Espace périnatalité sociale



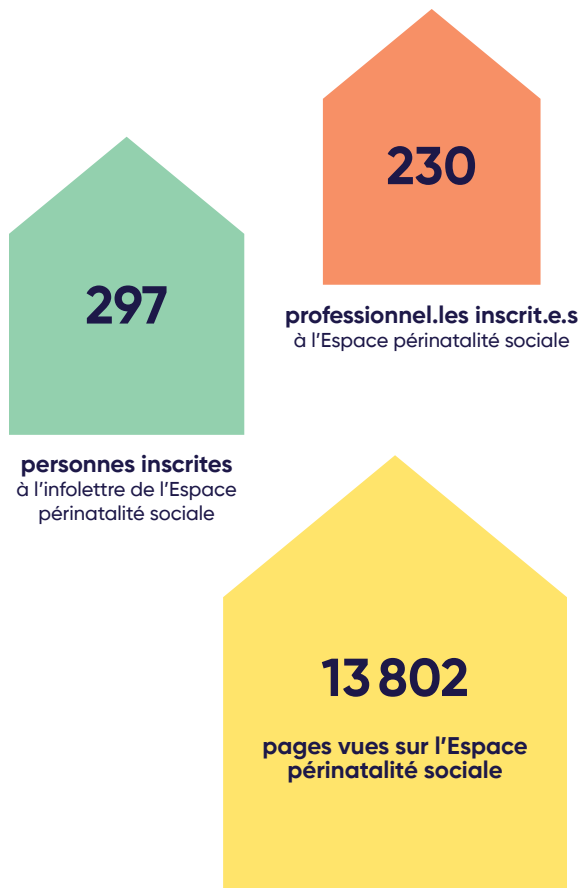
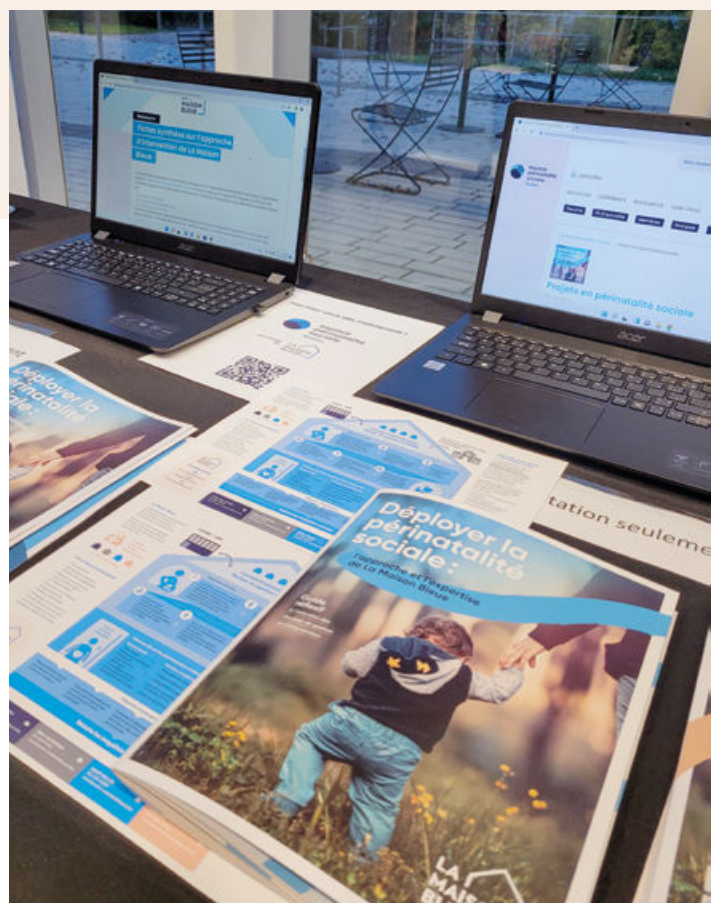
En 2021, le MSSS a confié à La Maison Bleue le mandat de soutenir le développement de la périnatalité sociale au Québec. L'Espace périnatalité sociale, un lieu de formation et de mobilisation de connaissances, a ainsi vu le jour. Cette plateforme web collaborative axée sur la périnatalité sociale se veut un lieu d'échanges pour les professionnel.les de la santé et les intervenant.e.s psychosociaux et communautaires. Elle permet notamment aux institutions, organisations et professionnel.les de s'informer par le biais d'événements, de formations, d'outils et de nouvelles, et ce, afin de mieux intervenir auprès de populations en situation de vulnérabilité dans une perspective de prévention.

Le lancement de l'Espace périnatalité sociale s'est tenu le 12 octobre 2022.

Nous tenons à remercier la Fondation Lucie et André Chagnon qui a commandité l'évènement.

« La Maison Bleue est une inspiration pour le réseau de la périnatalité au Québec. L'accompagnement des familles vulnérables demeure un défi de tous les instants. La plateforme virtuelle collaborative permet, entre autres, que l'approche de périnatalité sociale développée à La Maison Bleue soit disponible et accessible dans l'ensemble du Québec, et qu'on puisse l'adapter dans toutes sortes de milieux dans toutes les régions du Québec même si elles sont loin (...) »

– Sabrina Fortin, gestionnaire de la direction mère-enfant du ministère de la Santé et des Services Sociaux du Québec lors du lancement.





### Nos partenaires de contenu et de diffusion de l'Espace périnatalité sociale :



### Grâce à la collaboration financière de :





## La Maison Bleue rayonne en partageant son expertise

Dans le cadre de la Grande semaine des tout-petits, l'Observatoire des tout-petits a révélé les résultats du sondage « Développement des tout-petits: quelles sont les attentes des Québécois à l'égard du gouvernement? ». À La Maison Bleue, la petite enfance est l'affaire de tous. Nous nous joignons à d'autres organismes comme le Réseau des Centres de ressources périnatales du Québec (RCRPQ) et Médecins du Monde Canada afin de mettre de l'avant l'importance d'agir ensemble pour soutenir les mères et leurs familles dès la grossesse. Tout cela en faveur des tout-petits du Québec.



« Superbe visite @JMLaMaisonBleue de Saint-Michel. J'ai eu la chance de discuter avec Mme Sigouin, Mme Hille et Dre Jimenez du déploiement d'[#AgirTôt](#) et de la [#santémentale](#) des parents.

On s'est laissé en se promettant de poursuivre la conversation 👍 »

– Twitter de Lionel Carmant, le 21 janvier 2023  
@CarmantLionel

Le 20 janvier 2023, le ministre responsable des Services sociaux, Monsieur Lionel Carmant, est venu visiter La Maison Bleue de Saint-Michel. Les sujets de la santé mentale des parents et l'importance d'avoir un suivi conjoint avec des services psychosociaux et éducatifs combiné au suivi médical dès la grossesse ont été abordés. L'approche de La Maison Bleue a été soulignée par le ministre.

### Protéger les droits des enfants ; une priorité qui s'impose

La Maison Bleue a soutenu la démarche de Médecins du Monde Canada et a contribué à réviser le mémoire déposé à l'Assemblée nationale pour demander au gouvernement provincial d'étendre l'accès gratuit aux soins de santé sexuelle et reproductive à toutes les femmes. En 2021, la couverture d'assurance maladie a été élargie pour donner accès aux soins de santé à tous les enfants vivant au Québec. Les efforts se poursuivent maintenant pour élargir la couverture aux femmes migrantes à statut précaire dès la grossesse.

Leur mémoire s'inscrit également dans la suite logique des recommandations du Rapport Laurent et du récent lancement du service « Ma grossesse », qui visent la prévention et l'accès à des services prénataux et périnataux pour toutes les familles afin de soutenir le bon développement de tous les enfants. La Maison Bleue a été invitée à participer au comité de travail du MSSS sur l'admissibilité aux soins des femmes enceintes sans couverture de santé. Ce comité est le résultat de l'adoption de la Loi 83 par l'Assemblée nationale. L'objectif du comité est d'assurer des suivis de qualité et sans frais aux femmes enceintes sans assurance au Québec. Les travaux seront déposés à la fin du mois de juin.

**« Nous avons tous un rôle à jouer dans le respect des droits des tout-petits. Parce que les petits d'aujourd'hui seront les grands de demain. Parce que les petits d'aujourd'hui sont ceux qui façonneront notre avenir. »**

– Amélie Sigouin, cofondatrice et directrice générale de La Maison Bleue

## Implications de La Maison Bleue 2022-2023

Comité allaitement du CIUSSS-Centre-Ouest-de-l'Île-de-Montréal

Comité immigration de Verdun

Comité d'implantation IAB (Amis des bébés) du CIUSSS du Centre-Sud de-l'Île-de-Montréal

Projet Carrick (en collaboration avec les CPE) à CDN

Corporation de développement communautaire de Côte-des-Neige

Table de concertation des familles de Verdun

Table de concertation en petite enfance de Saint-Michel

Table de concertation en petite enfance de Parc-Extension

Table des femmes de Parc-Extension

La recherche-action communautaire (CBAR)

Équipe Brigade Santé Publique des partenaires CIUSS Centre-Ouest

Table famille de Côte-des-Neiges

Table de quartier de Parc-Extension

Vivre Saint-Michel en Santé

Concertation Petite Enfance Montréal Nord (depuis 2021)

Comité Alliance du CIUSSS du Centre-Sud de l'Île de Montréal

POLO : pôle communautaire et de santé sociale de Montréal-Nord

Collectif Petite Enfance



## Nos équipes

### Équipe de Côte-des-Neiges

**Infirmière** Anika Leblanc **IPS** Marie-Eve Cournoyer **Travailleuse sociale** Marie-Flavie Blouin (jusqu'en août 2022) • Sara Todd **Sage-femme** Natacha Besançon **Psychoéducatrices** Camille Anctil • Anh-Li Bourgeois Lagacé **Médecins de famille** Dre Lida Alavi • Dre Vania Jimenez • Dre Marisa Robert • Dre Hélène Rousseau • Dre Layla Younes **Responsable de site** Stéphanie Moncion **Secrétaire médicale** Judette Accéus

### Équipe de Parc-Extension

**Infirmière** Anne-Sophie Gergoy **IPS** Marie-Ève Isabel **Travailleuse sociale** Anne-Marie Bellemare **Sage-femme** Natacha Besançon (jusqu'en juillet 2022) • Juliette Desjobert **Psychoéducatrices** Anh-Li Bourgeois Lagacé • Marie-Christine Harguindeguy-Lincourt • Gabrielle Rivière (congé de maternité) **Médecins de famille** Dre Catherine Jarvis • Dre Noémi Sigouin • Dre Hannah Shenker • Dre Laura Maclaren • Dre Maya-Geneviève Cholette-Tétrault **Responsable de site** Bahia Haddam • Myriam Lafortune (congé de maternité) **Secrétaire médicale** Dorina Orosan

### Équipe de Saint-Michel

**Infirmière** Stefania Popovici **IPS** Claudine Ahern • Astrid Joubert **Travailleuse sociale** Amélie Brière (jusqu'en septembre 2022) • Fanny Juneau **Sage-femme** Rocio Vargas • Cécilia Oba-Ikobo **Éducatrice spécialisée** Natalie Lajeunesse **Médecins de famille** Dr Bastien Delage • Dre Annie Piché • Dr Alexandre Rolland-Dery **Responsable de site** Nadège Humbert • Mélissandre Nowak (congé de maternité) **Secrétaire médicale** Myerka Aubé-Guerra • Andréa Solorzano-Garcia (depuis le 14 mars 2023)

### Équipe de Verdun

**Infirmière** Andrea Cardenas Sandoval **IPS** Marie-Joëlle Johnson **Travailleuse sociale** Émilie Forest-Malbranche **Sage-femme** Geneviève Demers • Marie-Ève Taschereau (congé de maternité) **Éducatrice spécialisée** Janick Gauthier **Médecins de famille** Dre Mila Pham-An • Dre Jessica Burelle (congé de maternité) • Dre Émilie Rochette (congé de maternité) • Dr Pascal Peschard **Responsable de site** Julie Leclerc-Ménard **Secrétaire médicale** Annie Despard

### Équipe de direction et d'administration

**Directrice générale** Amélie Sigouin **Adjointe à la direction** Solange Garçon **Directrice adjointe** Élisabeth Sigouin (jusqu'en mai 2022) **Avocate et Directrice du projet Accès Justice** Élisabeth Sigouin (depuis mai 2022) **Directrice des opérations** Manon Lapierre **Directrice du développement et de l'expertise** Jennifer Hille **Directrice du développement philanthropique** Coralie Desjardins (jusqu'en août 2022) **Directrice des communications et du développement philanthropique** Maude Landreville **Responsable du développement philanthropique** Salma Moussatef **Responsable du transfert de connaissances** Julie Robillard (jusqu'en mai 2022) **Responsable des communications** Romina Acosta Bimbrera (jusqu'en mars 2023) Émilie Charron **Responsable du soutien à la pratique et au transfert des connaissances** Laurence Lefebvre-Beaulieu **Responsable – expertise, recherche et développement** Noémie Trosseille (jusqu'en janvier 2023) **Avocat – Projet Accès Justice** Julien Dion **Responsable des finances** Oleg Armas **Adjointe administrative** Suzie Allard (congé de maternité) **Consultante en philanthropie** Catherine Badgian

La Maison Bleue tient à remercier chaleureusement toutes les personnes qui s'impliquent et qui nous épaulent dans l'accomplissement de notre mission.

### Conseil d'administration

**Président Davide Pisanu** PDG Technologies ClearEstate Inc **Vice-président Liviu Kaufman** Avocat, Cabinet Julius Legal **Secrétaire Isabelle Brabant** Sage-femme, auteure et conférencière **Trésorière Sophie Bergeron** Directrice principale, Placements privés Caisse de dépôt et placement du Québec (CDPQ)  
**Administrateurs Amélie Sigouin** Cofondatrice et directrice générale, La Maison Bleue **Julie Carbone** VP, Directrice Média, Starcom Worldwide **Claire Chamberland** Professeure émérite, Université de Montréal  
**Dr Louis Dufresne** Néphrologue, Hôpital Saint-Luc **Shant Imamedjian** Ingénieur, Président du Groupe G & G  
**Dre Vania Jimenez** Cofondatrice et médecin de famille, La Maison Bleue **Conseiller et observateur Yvan Gauthier** Retraité, auparavant président-directeur général de la Fondation du Grand Montréal (2013-2020)

### Instances du Conseil d'administration

#### Comité RH et Gouvernance

**Liviu Kaufman** Avocat, Cabinet Julius Legal **Isabelle Brabant** Sage-femme, auteure et conférencière  
**Davide Pisanu** PDG Technologies ClearEstate Inc

#### Comité Audit et Gestion de risques

**Liviu Kaufman** Avocat, Cabinet Julius Legal **Shant Imamedjian** Ingénieur, Président du Groupe G & G  
**Sophie Bergeron** Directrice principale, Placements privés Caisse de dépôt et placement du Québec (CDPQ)

« (...) Non seulement La Maison Bleue joue un rôle essentiel pour la santé et le bien-être des enfants et des femmes, mais son organisation propose un modèle d'avant-garde en offrant tous les services spécialisés au sein d'un lieu en collaboration avec les ressources de l'état et de la communauté. Son approche combine à la fois la profonde connaissance du terrain et une méthodologie scientifique qui favorise le partage et la transmission des acquis (...) »

– Yvan Gauthier, ancien président-directeur général de la Fondation du Grand Montréal et conseiller au conseil d'administration de La Maison Bleue.

## Nos comités

### Comité scientifique

Le développement de notre expertise et de notre volet recherche sont appuyés par un comité scientifique dont le rôle d'expert-conseil se justifie par les compétences et les champs de pratiques des membres qui le composent.

**Isabelle Brabant** Sage-femme, auteure et conférencière **Claire Chamberland** Professeure émérite, Université de Montréal **Vania Jimenez** Cofondatrice et médecin de famille, La Maison Bleue **Julie Poissant** Professeure, éducation et formation spécialisées, UQÀM **Garine Papazian-Zohrabian** professeure agrégée au Département de Psychopédagogie et d'Andragogie de l'Université de Montréal **Lisa Merry** Professeure adjointe, Faculté des sciences infirmières, UdeM

### Comité d'ambassadeurs

Les membres de ce comité contribuent au rayonnement et à la création de nouvelles initiatives de financement afin de pérenniser les services de La Maison Bleue.

**Julie Carbone** VP, Directrice Média, Starcom Worldwide **Sophie Bergeron** Directrice principale, Placements privés Québec, Caisse de dépôt et placement du Québec (CDPQ) **Anne-Marie Hart** Bénévole **Stéphanie Hart** Gestionnaire de portefeuille, Jarislowsky Fraser Ltd **Myriam Mechouat** Directrice générale, Investissements privés, Banque Nationale du Canada **Yvan Gauthier** Retraité, auparavant président-directeur général de la Fondation du Grand Montréal (2013-2020)

### Comité de liaison

Un comité consultatif et intersectoriel rassemblant les différents partenaires essentiels de La Maison Bleue.

**MSSS Martine Vézina** Conseillère à la trajectoire 1<sup>ère</sup> ligne en pédiatrie et périnatalité, Direction des services mère-enfant, ministère de la Santé et des Services sociaux **GMF Dre Vania Jimenez** Médecin responsable, GMF universitaire du Village Santé (Côte-des-Neiges) **Dre Marie-Claude Lefebvre** Médecin responsable, GMF Universitaire Maisonneuve-Rosemont **Dre Émilie Rochette** Médecin, GMF de Verdun **Dre Mila Pham-An** Médecin, GMF de Verdun **CIUSSS Robert Gervais** Directeur adjoint Enfance-Famille, Jeunesse, Maison de naissance, PRAIDA, Direction des services intégrés de première ligne - CIUSSS Centre-Ouest- de-l'Île de Montréal **Marie-Claude Leduc** Directrice adjointe, programme jeunesse et santé publique, CIUSSS de l'Est-de-Montréal **Isabelle Cormier** Directrice adjointe, Continuum de Périnatalité Famille Enfance Jeunesse CIUSSS du Centre-Sud-de-l'Île-de-Montréal **Maisons de naissances Marleen Dehertog** Responsable des services sage-femmes, Maison de naissance Anne-Courtemanche **Nathalie Bisson** Responsable des services sage-femmes, Maison de naissance Jeanne-Mance **Rocio Vargas** Responsable sage-femme par intérim, Maison de naissance Anne-Courtemanche **Maëcha Nault** Responsable des services sage-femmes, Maison de naissance Côte-des-Neiges

## La Maison Bleue fait parler d'elle

La Maison Bleue a participé à de nombreuses initiatives afin de partager son expertise sur différentes plateformes médiatiques: télévision, presse écrite et radio.

Source:

Extrait de la lettre ouverte  
cosignée par Amélie Sigouin:  
La santé mentale des femmes  
enceintes et des mères  
de jeunes enfants

Réseau des Centres de ressources  
périnatales

« Pour que chaque enfant se développe à son plein potentiel, les parents doivent avoir accès aux bons services, au bon moment. Engageons-nous à assurer et à faciliter l'accès aux services de soutien psychosocial, médical et éducatif à toutes les femmes qui traversent cette période de grands bouleversements qu'est la période périnatale. »

– Amélie Sigouin, directrice générale de La Maison Bleue

Source:

Extrait de la lettre ouverte  
cosignée par Amélie Sigouin:  
Protéger les droits des enfants,  
une priorité qui s'impose

Publiée le 9 novembre 2022  
Le Soleil

« Bien que la majorité des tout-petits au Québec se portent bien et vivent dans un environnement propice à leur développement, tous les enfants n'ont pas les mêmes chances, dès la naissance, de développer leur plein potentiel. On parle d'un enfant sur quatre (un sur trois en milieu défavorisé) qui arrive à la maternelle avec au moins une vulnérabilité dans son développement. Cette situation pourrait avoir des impacts sur leur réussite éducative et sur leur parcours de vie. »

– Amélie Sigouin, directrice générale de La Maison Bleue

Source:

Article de presse  
« Qui va nous soigner? »

Publiée le 25 septembre 2022  
La Presse

« L'infirmière clinicienne Andrea Cardenas-Sandoval travaille dans une équipe interdisciplinaire, une vraie: celle de La Maison Bleue de Verdun. L'organisme accueille des familles vulnérables dès la grossesse et jusqu'à ce que les enfants aient 5 ans. Sa clientèle compte bon nombre de demandeurs d'asile. Que fait Andrea? « Beaucoup de choses! », répond d'emblée la souriante jeune femme, rencontrée à la clinique. »

– Alice Girard-Bossé et Catherine Handfield



« Cette plus grande vulnérabilité a aussi été observée par l'équipe de la Maison Bleue dont 80 % de la clientèle est issue de l'immigration. La francisation est vraiment plus difficile depuis les trois dernières années, raconte Manon Lapierre, directrice des opérations de l'organisme. Par exemple, on sait que certains enfants plus vieux qui sont suivis par des centres de pédiatrie sociale demeurent en classe d'accueil pendant deux ans alors qu'on parlait plutôt de trois à six mois auparavant. »

– Dossier spécial de l'observatoire des tout-petits; Vulnérabilité à la maternelle: comment se portent les tout-petits issus de l'immigration? Avec Manon Lapierre, directrice des opérations à La Maison Bleue.

Source :

Dossier spécial de l'OTP

Publié le 25 janvier 2023

[tout-petits.org](http://tout-petits.org)



## Balado sur les pratiques innovantes en contexte de périnatalité et petite enfance

Avec Amélie Sigouin, directrice générale de La Maison Bleue

Source :

Université de Sherbrooke



## Prix

### Distinction de la présidence

*Le Collège des médecins est fier de décerner la Distinction de la présidence à la Dre Vania Jimenez. Travailleuse acharnée, elle a toujours placé l'obstétrique au cœur de ses priorités. Mère de sept enfants, médecin de famille, enseignante, chercheuse et administratrice, elle a voué sa carrière aux populations vulnérables.*

Source :

Le Collège des médecins

Source :

Annonce du nouveau service de proximité de La Maison Bleue.

Information et accompagnement juridique

« Nous sommes heureux d'ajouter ce volet à notre offre de services. Pour nous, il s'agissait d'un besoin criant des familles qui viennent à La Maison Bleue et qui font, malheureusement, souvent face à de nombreux problèmes juridiques. Avec cet ajout et le soutien financier accordé par le ministère de la Justice Canada, nous serons en mesure de donner à nos familles les outils nécessaires afin qu'elles puissent mieux comprendre leurs affaires juridiques, et ainsi de les aider à prendre les meilleures décisions pour elles et leurs proches. De plus, l'ajout du volet juridique nous permettra de poursuivre notre mission visant à favoriser l'égalité des chances pour tous dès la naissance. »

– Élisabeth Sigouin, Avocate et directrice de projet, La Maison Bleue

## Articles de presse en lien avec l'annonce du nouveau service d'information et d'accompagnement juridique de La Maison Bleue

La Presse	<a href="https://www.lapresse.ca/actualites/politique/2022-11-18/interceptions-policieres-sans-motif/ottawa-n-a-pas-decide-s-il-contestera-l-interdiction.php">https://www.lapresse.ca/actualites/politique/2022-11-18/interceptions-policieres-sans-motif/ottawa-n-a-pas-decide-s-il-contestera-l-interdiction.php</a>
Noovo	<a href="https://www.noovo.info/nouvelle/une-aide-juridique-pour-les-mamans-montrealaises-a-la-maison-bleue.html">https://www.noovo.info/nouvelle/une-aide-juridique-pour-les-mamans-montrealaises-a-la-maison-bleue.html</a>
Info de Montréal	<a href="https://infodemontreal.ca/offrir-du-soutien-juridique-aux-femmes-enceintes-racisees-et-a-leur-famille-a-montreal/">https://infodemontreal.ca/offrir-du-soutien-juridique-aux-femmes-enceintes-racisees-et-a-leur-famille-a-montreal/</a>
Radio-Canada	<a href="https://ici.radio-canada.ca/nouvelle/1933940/profilage-racial-voiture-police-interception-jugement">https://ici.radio-canada.ca/nouvelle/1933940/profilage-racial-voiture-police-interception-jugement</a>
La Presse Canadienne	<a href="https://dernieres-nouvelles.com/interceptions-policieres-sans-raison-ottawa-na-pas-decide-sil-contestera-linterdiction/">https://dernieres-nouvelles.com/interceptions-policieres-sans-raison-ottawa-na-pas-decide-sil-contestera-linterdiction/</a>
Rouge FM	<a href="https://www.iheartradio.ca/rouge-fm/rouge-fm-montreal/nouvelles/une-aide-juridique-pour-les-meres-montrealaises-racisees-a-la-maison-bleue-1.18804365">https://www.iheartradio.ca/rouge-fm/rouge-fm-montreal/nouvelles/une-aide-juridique-pour-les-meres-montrealaises-racisees-a-la-maison-bleue-1.18804365</a>

## Initiatives inspirantes

Que ce soit en effectuant une collecte de fonds, en donnant des produits ou en contribuant financièrement à la cause, La Maison Bleue est choyée de pouvoir compter sur des personnes engagées qui ont le cœur sur la main. Grâce à ces initiatives au profit de l'organisme, c'est un montant total de 47 267 \$ qui a été amassé.

Merci à toutes les personnes qui ont soutenu notre mission.



### De nouvelles collaborations qui font chaud au cœur

#### CPMHC Flora's Walk for Perinatal Mental Health

À l'occasion de la Journée mondiale de la santé mentale maternelle, le Collectif canadien pour la santé mentale périnatale (CCSPM) a organisé sa première collecte de fonds en l'honneur de Flora Babakhani, une maman de Toronto qui est décédée plus tôt cette année.

Lors de cette occasion, La Maison Bleue a été reconnue parmi les leaders canadiens en santé mentale périnatale.

#### Brasserie Mellon

Dans le cadre de la Journée internationale des droits des femmes, les propriétaires de la brasserie ont réuni les femmes les plus importantes de leur vie pour brasser une bière et amasser des fonds pour La Maison Bleue. La bière a été présentée lors d'une soirée spéciale *Toutes les femmes savent brasser* où les profits ont été remis à La Maison Bleue.

#### Banque Laurentienne

Un papa qui a bénéficié des services de La Maison Bleue à son arrivée au Québec a proposé notre organisme comme cause pour le programme de soutien aux organismes. La Banque Laurentienne nous a ainsi sélectionnée et a fait un don à notre organisme dans le cadre de cette initiative.

#### Lézard Créatif

Pour la fête des Mères, Lézard Créatif, boutique-ateliers dédiés aux arts et loisirs créatifs, a tenu une vente de bijoux au profit de nos familles.

#### Le Saint-Sulpice Hôtel

Grâce au projet *Un mois une cause* qui permet aux employés de l'Hôtel Saint-Sulpice de choisir un organisme de leur choix pour faire une collecte de fonds, La Maison Bleue a été choisie pour le mois d'août. Leur programme vert donne 5 \$ pour chaque personne qui décline le ménage de sa chambre, un geste pour l'environnement et un soutien à notre mission.

### L'École de l'Automobile de Montréal

Les étudiants et les diplômés de l'École se sont relayés toute la journée pour laver des autos afin de récolter de l'argent au profit de notre organisation. Lors de cet événement, l'École de l'Automobile de Montréal a doublé le montant du don amassé.

### De fidèles partenaires dévoués

#### Coccoli

Depuis plusieurs années, Coccoli, une entreprise d'ici, offre un cadeau de naissance à chaque nouveau-né Maison Bleue. Les mamans reçoivent pour leur bébé deux pyjamas de leur collection. De plus, cette année, chacun des quatre sites Maison Bleue ont reçu des ceintures ventrales de maintien Carriwell pour les femmes enceintes.



### Pharmaprix

Le programme **AIMEZ VOUS** de Pharmaprix<sup>MD</sup> s'unit aux organismes caritatifs locaux afin de faire progresser la santé des femmes et d'offrir des réseaux de soutien pour leur mieux-être. Grâce à cette initiative de collecte de fonds, La Maison Bleue est sélectionnée à chaque année par un Pharmaprix pour appuyer notre mission auprès des mamans et futures mamans.

#### Programme de soutien à l'action bénévole

La Maison Bleue tient à souligner l'appui des élus qui contribuent à apporter une aide locale aux familles de leur région.

#### Pierre Fabre Dermo-cosmétique Canada

En plus d'effectuer un don annuel à La Maison Bleue, Pierre Fabre renouvelle son engagement en offrant des centaines de produits pour chouchouter la peau délicate des bébés et des mamans qui fréquentent La Maison Bleue.







**Un nouveau projet de collecte de fonds grâce à des entreprises engagées**

**Coffret pour accueillir la vie**

Dans le cadre des **15 ans de La Maison Bleue**, une initiative de collecte de fonds a été créée grâce à la généreuse contribution de plusieurs partenaires: Boutique Mère Hélène, Coccoli, CrackBoom Livres, Evive Nutrition, Happy Fitness, îlo, La Mère Poule, Les Fermes Lufa, MOMENTS et Pierre Fabre Dermo-cosmétique Canada. Ceux-ci ont donné des produits afin de confectionner un coffret de douceurs pour maman et bébé afin d'accueillir un nouveau-né.

Cette initiative a vu le jour en novembre 2022 et se poursuit encore aujourd'hui.



Finalement, tout au long de l'année, La Maison Bleue bénéficie de différents dons matériels qui profitent aux familles que ce soit des denrées alimentaires, des paniers de Noël, des livres, des couches et d'autres items essentiels pour bébés et enfants.

**Un merci spécial à:**

- Collège de Montréal
- Collège Reine Marie
- École Saint-Germain d'Outremont
- Mini-Biblio PLUS
- Mount Moriah SDA Church - Kits for kids
- Pensionnat du Saint-Nom-de-Marie

(Une liste détaillée de nos partenaires est disponible sur notre site web)

# La Maison Bleue se fait remarquer

## Notre communauté virtuelle en chiffres

**73 299**  
pages vues sur  
La Maison Bleue

**26 857**  
utilisateurs de  
notre site web

Données sur le site web [maisonbleue.info](http://maisonbleue.info)

**1368**  
abonnés à l'infolettre  
Bulletin Bleu

## Le village virtuel de La Maison Bleue

103 publications  
5287 abonnés  
112322 impressions



+ 447  
abonnés

↑  
8,45%

37 publications  
1172 abonnés  
10840 impressions



+ 155  
abonnés

↑  
13%

72 publications  
1011 abonnés  
34865 impressions



+ 329  
abonnés

↑  
32%

73 Tweets  
138 abonnés  
7346 impressions



+ 20  
abonnés

↑  
15%

2688 vues de nos vidéos



33208  
impressions

405 téléchargements de  
notre balado *Posture*



4 épisodes ont été diffusés

## Notre village d'entraide

La Maison Bleue compte sur un important réseau de soutien composé de bénévoles, de bénévoles professionnel.les, de partenaires financiers et de partenaires de services qui ont à cœur sa mission et qui y contribuent tout au long de l'année.

### Un grand merci à : Partenaires financiers



« Au-delà des soins, La Maison Bleue représente un ancrage pour de nombreuses femmes et de nombreuses familles. Un environnement accueillant, chaleureux et sécurisant, où leurs besoins et leur dignité sont placés au cœur de chaque intervention. Nous sommes heureux de faire partie de leur village d'entraide depuis 2018 »

– Ode Belzile, Directrice des activités philanthropiques,  
FONDATION J. ARMAND BOMBARDIER

## Partenaires financiers (suite)



Jeanne Wojas

## Partenaires de services



Ce sont 67 bénévoles et bénévoles professionnel.les qui ont effectué 738 heures de bénévolat au service de La Maison Bleue que ce soit pour des travaux manuels, offrir du soutien lors d'activités, mettre leur expertise au profit de notre organisation et/ou donner des services de musicothérapie, de yoga, de massothérapie ou d'ostéopathie, c'est toute une communauté qui prend soin des familles qui fréquentent les quatre sites de La Maison Bleue.

**Encore une fois, merci.**





L'occasion d'une vie

La Maison Bleue vient en aide aux femmes enceintes et à leurs familles vivant en contexte de vulnérabilité. L'objectif est de réduire les inégalités sociales et de favoriser le développement optimal des enfants, du ventre de leur mère jusqu'à l'âge de 5 ans. Le modèle d'intervention valorise la complémentarité de services médicaux, psychosociaux, éducatifs et juridiques regroupés sous un même toit.

Chaque site a une équipe interdisciplinaire composée de: médecin de famille et/ou infirmière praticienne spécialisée, infirmière, travailleuse sociale, éducatrice spécialisée ou psychoéducatrice ainsi que d'avocat.e.s. La Maison Bleue a suivi près de 7000 personnes depuis 2007 et compte quatre sites à Montréal.



[maisonbleue.info](http://maisonbleue.info)



#### **Côte-des-Neiges**

3735, av. Plamondon  
Mtl, Qc H3S 1L8

t 514-509-0833

f 514-303-6008



#### **Parc-Extension**

7867, av. Querbes  
Mtl, Qc H3N 2B9

t 514-507-9123

f 514-507-7950



#### **Saint-Michel**

3539, rue Bélair  
Mtl, Qc H2A 2B1

t 514-379-3539

f 514-379-1727



#### **Verdun**

4936, rue de Verdun  
Mtl, Qc H4G 1N3

t 514-564-4936

f 438-383-4936